



Opis projektu

# Kampinoskie Bagna II

Tytuł: **Ochrona i odtwarzanie mokradeł na terenie obszaru Natura 2000 „Puszcza Kampinowska”**

Tytuł skrócony: **„Kampinoskie Bagna II” / „Kampinos WetLife”**

Lider Projektu:

- **Kampinoski Park Narodowy**

Partnerzy projektu:

- **Fundacja REC Polska**
- **Szkoła Główna Gospodarstwa Wiejskiego w Warszawie,**
- **Urząd Marszałkowski Województwa Mazowieckiego**

Termin realizacji: **2020-2026 r.**

Budżet: **5 340 169 euro** ( w tym: 60% LIFE, 35% NFOŚiGW, 5% wkład własny)

Kontakt:

**Michał Miazga**

**REC Polska**

[mmiazga@rec.org](mailto:mmiazga@rec.org)

tel. 512 225 190





## Opis problemu

Stan zachowania siedlisk mokradłowych Puszczy Kampinoskiej jest oceniany jako niezadowalający, a miejscami nawet zły. Jeszcze 200 lat temu niemal nie występowały tu rzeki czy nawet mniejsze cieki, a mokradła miały w większości charakter bezodpływowy. Tylko wody z wiosennych roztopów spływały w stronę Bzury charakterystycznymi warkoczowatymi obniżeniami terenu. Prowadzone tu przez ponad 100 lat melioracje spowodowały znaczne obniżenie zwierciadła wód podziemnych (średnio ok 50 cm w ciągu 50 lat obserwacji) i jego duże fluktuacje (około 1,5 m) w cyklu rocznym. Zmiany te doprowadziły do degradacji siedlisk mokradłowych i zmniejszenia ich powierzchni. Ocenia się, że dobrze zachowane siedliska bagienne zajmują obecnie jedynie 5% pierwotnych obszarów mokradłowych. Dodatkowo przemiany te doprowadziły do postępującej ciągłej degradacji torfu, a przez to emisji znacznych ilości CO<sub>2</sub>.

Innym znaczącym problemem jest zaniechanie ekstensywnej gospodarki rolnej na siedliskach otwartych Puszczy. Prowadzi to do sukcesji pospolitych roślin drzewiastych i krzewiastych oraz zanikania cennych zbiorowisk łąk kośnych, m.in. łąk świeżych ze związku *Arrhenatherion* (6510) i łąk zmiennowilgotnych ze związku *Molinion* (6410). Istotnym problemem jest też inwazja obcych gatunków roślin i zwierząt, które przyczyniają się do wypierania gatunków rodzimych.

## Cele projektu

Zaplanowano następujące cele szczegółowe projektu:

- 1) Zmniejszenie drenującej roli głównych kanałów Puszczy Kampinoskiej.

Kanał Zaborowski i kanał Łasica pełnią kluczową rolę w odwadnianiu mokradeł Puszczy Kampinoskiej. Jak wykazały przeprowadzone w 2015 roku ekspertyzy oparte na modelowaniu hydrologicznym, bez znacznego ograniczenia ich drenującej roli, niemożliwa jest pełna renaturyzacja mokradeł tego obszaru. Zaplanowane na niezamieszkiwanych terenach Puszczy działania techniczne spowodują istotne podniesienie poziomu wód podziemnych na obszarach mokradłowych oraz pozwolą na odtworzenie unikalnego, roztokowego obiegu wód w podłużnych, warkoczowych obniżeniach terenowych wyrzeźbionych w przeszłości przez wody powodziowe Wisły.





## 2) Poprawa dobrostanu siedlisk i gatunków poprzez zabiegi czynnej ochrony.

Zaplanowano szereg działań poprawiających dobrostan konkretnych gatunków i siedlisk. Na półnaturalnych siedliskach otwartych zaplanowano koszenia inicjujące i wypas w celu przywrócenia ich ekstensywnego użytkowania. Na obszarach dotkniętych ekspansją gatunków obcych zaplanowano ich usuwanie, a na ubogich i zdegradowanych łąkach planuje się dosiewanie cennych gatunków. Dla poprawy dobrostanu płazów, ryb i owadów wodnych zaplanowano budowę szeregu oczek wodnych oraz modyfikacje morfologii wybranych fragmentów cieków. Przewiduje się też utworzenie nowych subpopulacji kumaka nizinnego, traszki grzebieniastej oraz ślimaków: poczwarówek i zgniotka łamliwego. Zaplanowano też budowę 14 platform gniazdowych dla dużych ptaków drapieżnych oraz bociana czarnego.

## 3) Minimalizacja pól konfliktów pomiędzy interesami społeczności lokalnych i interesami ochrony przyrody.

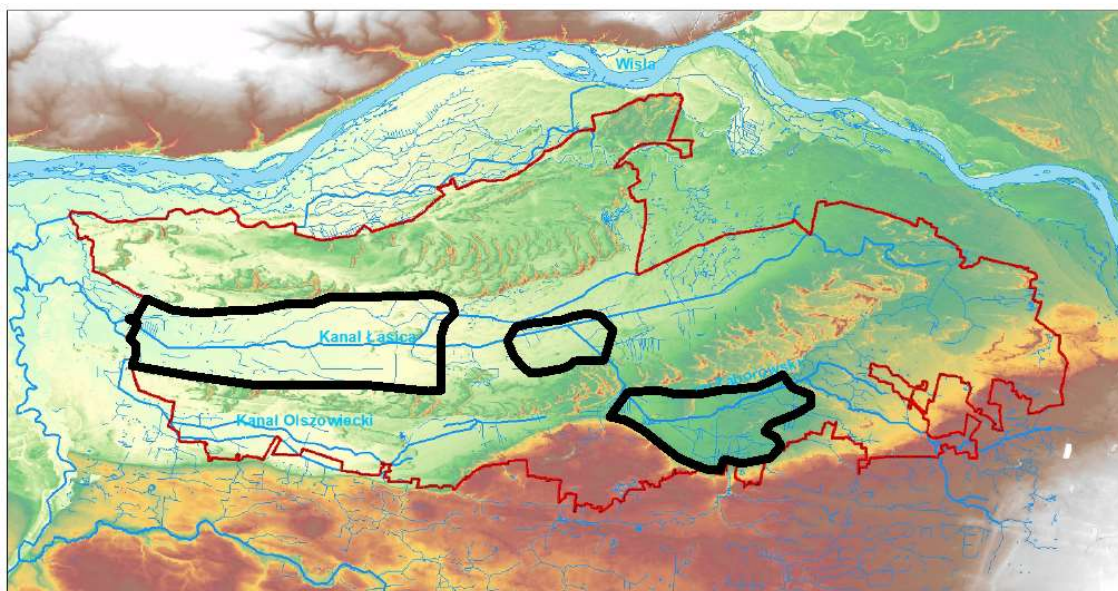
Na obszarze Puszczy Kampinoskiej mieszka jeszcze znaczna społeczność lokalna, a główne kanały odwadniają także obszary zurbanizowane poza Puszcza Kampinoską. Tworzy to w naturalny sposób pola konfliktu między interesami przyrody i społeczności lokalnych. W celu redukcji tych spornych obszarów, zaplanowano wykup terenów najbardziej podmokłych i mało nadających się dla rolnictwa. Zaplanowano także szereg działań komunikacyjnych i informacyjnych, służących poprawie zrozumienia dla ochrony przyrody w obszarach Natura 2000 oraz wypracowaniu najlepszych rozwiązań dla koegzystencji ludzi i mokradeł na tym obszarze.

## 4) Międzynarodowa wymiana doświadczeń i inicjowanie ochrony mokradeł na innych obszarach.

Zostanie przeprowadzony szereg działań służących wymianie doświadczeń ekspertów z Polski i z innych krajów UE oraz upowszechnianie dobrych praktyk w zakresie retencji przyrodniczej w Polsce, w szczególności w woj. mazowieckim. Działania te będą tak ukierunkowane by nie tylko podnieść poziom wiedzy eksperckiej, ale także inicjować podobne przedsięwzięcia na innych obszarach w Polsce i w UE. Pozwoli to na multiplikację efektów projektu, a także przyczyni się do zaangażowania innych środków finansowych w celu ochrony przyrody.



Rys. 1. Obszary realizacji działań technicznych projektu



## Rezultaty projektu

Planowane jest osiągnięcie następujących rezultatów przyrodniczych:

- Poprawa stanu ochrony 6141,5 ha siedlisk i 34 gatunków chronionych w ramach sieci Natura 2000
- Odtworzenie przepływu i poprawa uwilgotnienia ok 750 ha łągów
- Poprawa stanu 108 ha potencjalnych siedlisk motyli modraszka telejusa i czerwonończyka nieparka
- Ograniczenie presji drapieżniczej inwazyjnego wizona amerykańskiego (norka amerykańska) na ok. 80 km kanałów
- Utworzenie 10 nowych populacji poczwarówki zwężonej, 10 populacji poczwarówki jajowatej i 7 populacji zatoczka łamliwego (ślimaki)
- Poprawa o 15% sukcesu lęgowego bociana czarnego

Rezultaty te zostaną osiągnięte poprzez następujące działania techniczne:

- Budowa 15 progów stałych na głównych ciekach i 12 progów na mniejszych ciekach



- Budowa 7 zimowisk dla płazów oraz przystosowanie do zimowania płazów 32 piwniczek
- Budowa 35 oczek wodnych
- Naturalizacja 8560 m kanałów
- Zainicjowanie koszenia 30 ha łąk
- Wzbogacenie gatunkowe 28 ha łąk
- Przewrócenie wypasu 50 ha łąk
- Odkrzaczenie 5 ha łąk
- Utworzenie 14 platform gniazdowych dla dużych ptaków drapieżnych oraz bociana czarnego
- Wykup 80 ha łąk
- Wsparcie przygotowania kilkudziesięciu inwestycji z zakresu przyrodniczej retencji wodnej w woj. mazowieckim
- Podniesienie wiedzy i upowszechnienie doświadczeń z zakresu ochrony mokradeł, dostosowania i łagodzenia zmian klimatu

## **Lista działań**

### A1 Działania przygotowawcze (wszyscy partnerzy)

W ramach działań przygotowawczych zostaną zebrane dane geodezyjne, przy pomocy symulacji komputerowych zostaną szczegółowo określone lokalizacje i parametry budowli hydrotechnicznych, przygotowane zostaną projekty techniczne oraz zostaną uzyskane stosowne pozwolenia administracyjne.

W ramach tego działania zakupiony zostanie także sprzęt niezbędny do realizacji projektu i przygotowany zostanie proces wykupu gruntów.

### B1 Wykup gruntów (KPN)

Zostanie wykupionych ok 80 ha łąk. Grunty te zlokalizowane są w zasięgu bezpośredniego oddziaływania planowanych działań technicznych (C1) więc ich wykupienie jest niezbędne dla realizacji projektu. Na wykupowanych gruntach realizowane będą też takie działania jak budowa oczek wodnych (C4), koszenie i wypas (C5), wzbogacenie gatunkowe łąk (C6), zwalczanie gatunków inwazyjnych (C7). Wykupowane grunty będą stanowiły w większości jeden duży kompleks łąk na terenie wsi Łubiec i Kępiaste (75ha), pozostałe 5ha będzie





wykupionych jako pojedyncze działki w obszarach gdzie zdecydowana większość gruntów należy już do Skarbu Państwa.

#### C1 Poprawa uwilgotnienia mokradeł (REC)

Zostanie wybudowanych 12 stałych progów piętrzących na głównych kanałach odwadniających Puszczy Kampinoskiej (K. Zaborowski i K. Łasica) oraz 12 progów na drobniejszych kanałach, głównie na gruntach wykupionych w ramach projektu (Łubiec, Kępiaste). Realizacja tego działania pozwoli na podniesienie poziomu uwilgotnienia mokradeł Puszczy Kampinoskiej, poprawę stanu siedlisk mokradłowych oraz gatunków związanych z wodami, szuwarami trzcinowymi, szuwarem wielkoturzycowym, oraz łąkami. Działanie realizowane będzie na niezamieszkiwanych terenach Parku na kanale Zaborowskim oraz w zachodniej części kanału Łasica.

#### C2 Odtworzenie przepływu w łęgach (REC)

W dwóch lokalizacjach, gdzie wybudowanie kanałów odwadniających znacznie zmniejszyło przepływ wód przez łęgi zostaną wybudowane 3 progi stałe (na Kanale Zaborowskim i Kanale Ł9) które wraz z zaplanowanymi przekopami i rurami z klapą zwrotną pozwolą na przekierowanie części wody z powrotem do łęgów zapewniając im naturalny przepływ wód (obecnie zbyt mały przepływ wód przez te siedliska jest przyczyną nieodpowiedniego stanu ich ochrony).

#### C3 Unaturalnienie cieków (REC)

Odcinki kanału Łasica i Kanału Zaborowskiego o łącznej długości 8,5 km zostaną poddane działaniom technicznym, które poprzez zmianę morfologii ich koryt zwiększą ich różnorodność biologiczną. Prowadzona będzie: a) mikro-meandryzacja koryt, b) odcinkowe wyplaszczanie brzegów, c) zwężanie i rozszerzanie koryta, d) odcinkowe pogłębianie koryta, e) wprowadzanie naturalnych przeszkód w nurcie (np. zwalone drzewa). Działania te pozwolą na powstanie różnorodnych siedlisk wodnych z których korzystać będą mogły między innymi takie gatunki Natura 2000 jak piskorz, różanka, kumak nizinny, traszka grzebieniasta, kreślinek nizinny, bocian czarny, wydra itp. Odcinkowe pogłębienie koryt jest także elementem zabezpieczającym gatunki wodne przed skutkami postępujących zmian klimatycznych (susze).





#### C4 Budowa oczek wodnych (REC)

Powstanie 35 oczek wodnych zlokalizowanych w 7 kompleksach. Oczka wodne będą tworzone głównie w lokalnych obniżeniach terenowych, w których kiedyś gromadziły się wody opadowe i przepływowe. Oczka zostaną tak zaprojektowane by zapewnić ich różnorodność biologiczną ze szczególnym uwzględnieniem potrzeb gatunków Natura 2000: kumaka nizinnego, traszki grzebieniastej, zalotki większej, kreślinka nizinnego i zatoczek łamliwego. Oczka wodne będą miejscem wsiedlania płazów i zatoczek łamliwego w ramach działań C10 i C11.

#### C5 Przywrócenie ekstensywnej gospodarki łąkowej i pastwiskowej (KPN)

W ramach tego działania planowane jest zainicjowanie koszenia (30 ha) i wypasu (50ha), 5 ha odkrzaczenia, wprowadzenie drzew i krzewów w remizach na łącznej pow. 1 ha oraz posadzenie ok. 500 wierzb do głównienia. Działanie to pozwoli na przewrócenie ekstensywnej gospodarki na ok. 80 ha łąk. Działanie to poprawi stan populacji derkacza, ptaków siewkowatych oraz stworzy dobre tereny łowieckie dla orlika krzykliwego. Sadzenie wierzb i ich późniejsze głównienie pozwoli na odtworzenie krajobrazu kulturowego tego regionu oraz pozwoli na zwiększenie różnorodności biologicznej tego obszaru (miejsca gniazdowe dla dudka i pójdzki).

#### C6 Wzbogacenie gatunkowe łąk (KPN)

Na 28 ha łąk zostaną przeprowadzone działania zmierzające do wzbogacenia różnorodności biologicznej łąk. Zostanie przeprowadzone wysiewanie nasion cennych gatunków łąkowych na łąkach zdegradowanych. Nasiona będą zbierane z cennych gatunkowo łąk w obrębie Puszczy Kampinoskiej. Zbiór nasion będzie prowadzony przy pomocy ręcznych odkurzaczy ogrodowych 3 razy w roku (maj, lipiec, sierpień), a potem, na jesieni tego samego roku, będą one rozsiewane na ubogich łąkach.

#### C7 Zwalczanie inwazyjnych gatunków roślin (KPN)

Planowane jest usunięcie łącznie 5 ha nawłoci, 5 ha inwazyjnych gatunków drzewiastych i krzewiastych oraz 1,25 ha pozostałych inwazyjnych gatunków roślin zielnych. Zabiegi te będą prowadzone głównie na gruntach wykupionych w ramach działania B1.





#### C8 Zwalczenie wizona amerykańskiego (KPN)

W ciągu trwania projektu będzie zwalczana populacja wizona (norka amerykańska - gatunek obcy negatywnie oddziałujący na faunę rodzimą). Każdego roku, wczesną wiosną i jesienią, będzie wystawionych po 20 pułapek wzdłuż cieków na terenie KPN. Pułapki będą codziennie kontrolowane, odnalezione wizony będą uśmiercane przy pomocy butli CO<sub>2</sub>. Działanie to pozwoli na zmniejszenie presji drapieżniczej na wiele gatunków Natura 2000 takich jak piskorz, różanka, kumak nizinny, traszka grzebieniasta oraz wiele gatunków ptaków lęgnących się na ziemi.

#### C9 Platformy gniazdowe dla ptaków (KPN)

Zadanie polega na zwiększeniu sukcesu lęgowego trzech rzadkich i wymagających szczególnej ochrony gatunków ptaków: bociana czarnego, bielika i orlika krzykliwego za pomocą rekonstrukcji i/lub budowy trwałych platform gniazdowych. Zaplanowano rekonstrukcję gniazd naturalnych oraz budowę sztucznych gniazd na terenie KPN. W sumie zostanie wykonanych 14 gniazd: dla bociana czarnego -9, bielika – 2, orlika krzykliwego – 3. Platformy gniazdowe będą monitorowane przez kolejne 4 sezony lęgowe.

#### C10 Wzmocnienie populacji płazów (SGGW)

W celu przyspieszenia kolonizacji nowych obszarów, w tym tworzonych w ramach projektu oczek wodnych (C4), kumaki nizinne i traszki grzebieniaste będą hodowane w sztucznych warunkach i relokowane do zbudowanych oczek wodnych. Działanie to poprzedzone będzie inwentaryzacją populacji tych gatunków w KPN. Zaplanowany jest też monitoring stworzonych subpopulacji po ich wsiedleniu. Dodatkowo zostaną poprawione warunki zimowania płazów. Do potrzeb zimowania tych płazów zostaną dostosowane 32 piwniczki pozostałe po osadach ludzkich oraz zostanie zbudowanych 7 nowych miejsc zimowania.

#### C11 Restytucja poczwarówek i zatoczka łamliwego (SGGW)

W pierwszym roku trwania projektu zostanie przeprowadzona inwentaryzacja tych gatunków ślimaków na terenie KPN. Wytypowane zostaną populacje, z których zostaną pobrane egzemplarze tych gatunków i miejsca ich wsiedlenia. Zatoczki łamliwe będą namnażane w sztucznych warunkach i wsiedlane do nowo utworzonych oczek wodnych (C4), natomiast poczwarówki będą pobierane z populacji macierzystych występujących na terenie KPN i







relokowane do nowych miejsc. Planuje się utworzenie ok. 10 nowych subpopulacji poczwarówek i 7 subpopulacji zatoczka łamliwego na ternie KPN.

#### D1 Monitoring hydrologiczny (SGGW)

W ramach tego działania planowany jest: 1. Monitoring przepływu wód powierzchniowych, 2. Monitoring piętrzeń, 3. Monitoring wód podziemnych, 4. Monitoring gradientometryczny i 5. Monitoring fizykochemiczny. Działania te będą miały charakter ciągły i pozwolą na zebranie danych pozwalających na ocenę wpływu realizacji projektu na obieg i stan wód Puszczy Kampinoskiej

#### D2 Monitoring przyrodniczy (SGGW)

Monitoring obejmie 1. Monitoring bezkręgowców, 2. Monitoring roślinności, 3. Monitoring ptaków, 4. Monitoring ryb, 5. Monitoring nietoperzy. W ramach monitoringów 1-5 planuje się monitoring stanu początkowego i stanu końcowego. Dodatkowo realizowany będzie monitoring efektywności działań C8-C11.

#### D3 Ocena wpływu społeczno-ekonomicznego (REC)

W początkowej i końcowej fazie projektu zostaną przygotowane dwa raporty społeczno-ekonomiczne. W ramach przygotowania tych raportów przeprowadzone zostaną badania ankietowe wśród mieszkańców Puszczy Kampinoskiej i jej sąsiedztwa. Ankiety będą dotyczyły znajomości i nastawienia mieszkańców do projektu, ochrony przyrody oraz kwestii związanych z poziomem wody na gruntach prywatnych. Raporty zostaną opublikowane na stronie internetowej projektu.

#### D4 Przywrócenie usług ekosystemowych (SGGW)

Na zakończenie projektu (łącznie ze sprawozdaniem końcowym) zostanie opracowany raport dotyczący efektów projektu w kontekście przywrócenia usług ekosystemowych. Raport ten będzie bazował na wszystkich danych zebranych podczas realizacji projektu oraz na innych opracowaniach dotyczących Puszczy Kampinoskiej, a także w projekcie „Kampinoskie Bagna”.

#### E Działania komunikacyjne (REC Polska, UMWM)

Zaplanowanych zostało szereg działań komunikacyjnych, informacyjnych i promocyjnych. Planowane są spotkania z mieszkańcami, udział w lokalnych festynach, wyjazdy studyjne,





udział w konferencjach, wydanie publikacji i gadżetów projektowych, organizacja warsztatów dla ekspertów itp. Działania te pozwolą na skonsultowanie planowanych działań z mieszkańcami, samorządami i innymi instytucjami działającymi na tym terenie. Możliwa będzie też wymiana doświadczeń z ekspertami zajmującymi się ochroną mokradeł z różnych krajów UE.

Zaplanowano także szereg przedsięwzięć, które mają pozwolić na wykorzystanie doświadczeń projektu do inicjowania działań w sąsiedztwie Puszczy Kampinoskiej i szerzej w całym województwie mazowieckim w zakresie małej retencji i odtwarzania mokradeł.

Ważną formą komunikacji pomiędzy projektem, a mieszkańcami i instytucjami działającymi w Puszczy Kampinoskiej będzie Komitet Sterujący projektu. Do udziału w pracach tego gremium zostaną zaroszeni między innymi przedstawiciele lokalnych samorządów, Wód Polskich, Regionalnej Dyrekcji Ochrony Środowiska oraz partnerzy projektu.

