

Załącznik nr 7.

# Badanie nastawienia społeczności lokalnych do projektu „Kampinoskie Bagna”

Raport z II badania ankietowego

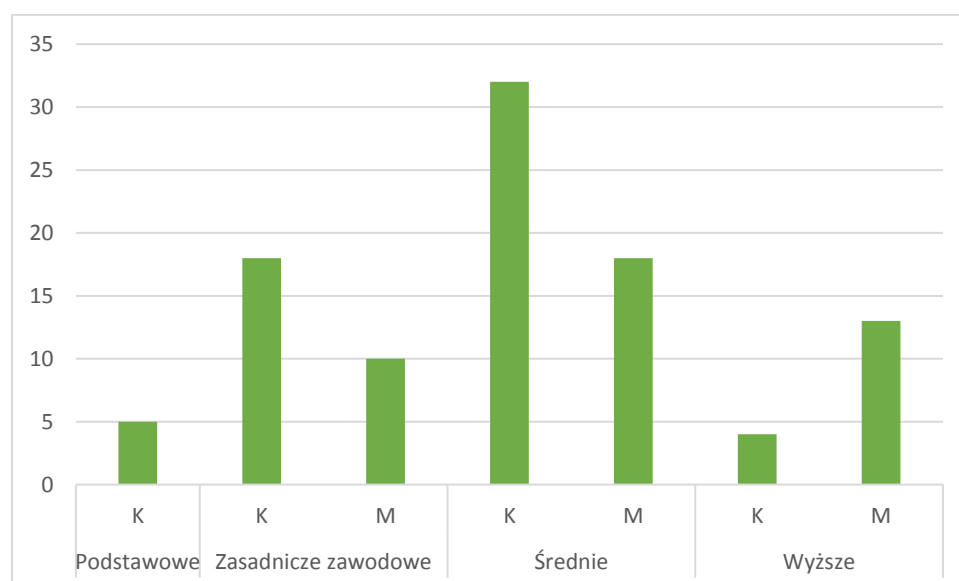


REC Polska  
Warszawa, czerwiec 2018

Do przeprowadzenia badania wytypowano 28 miejscowości znajdujących się na terenie ośmiu gmin leżących w obrębie trzech powiatów: nowodworskiego (gminy: Czosnów i Leoncin), sochaczewskiego (gmina Brochów) oraz warszawskiego zachodniego (gminy: Izabelin, Kampinos, Leszno, Łomianki i Stare Babice).

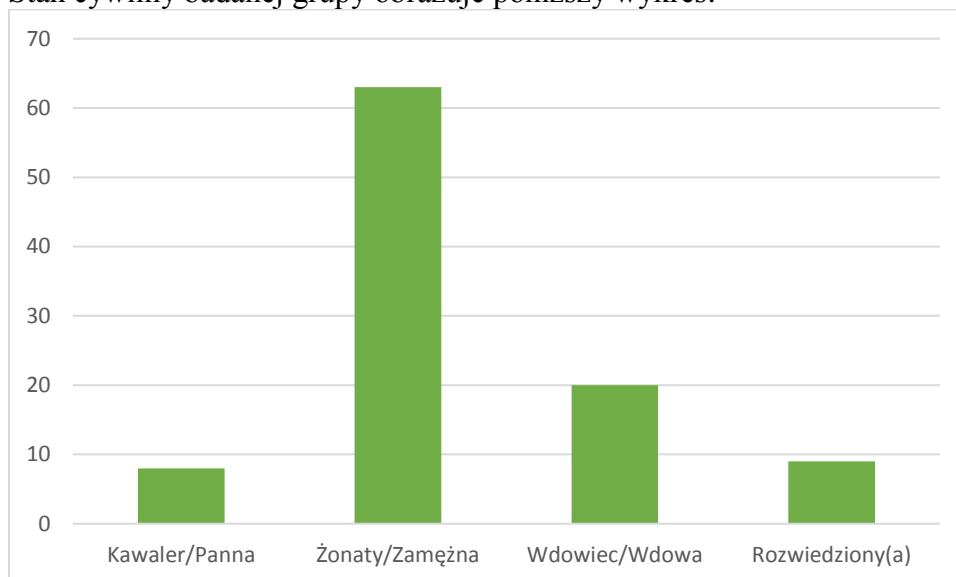
| nowodworski  | sochaczewski   | warszawski zachodni   |
|--|--|---|
| <ul style="list-style-type: none"> <li>• <b>Czosnów</b></li> <li>• Adamówek</li> <li>• Brzozówka</li> <li>• Dąbrówka</li> <li>• Janówek</li> <li>• Kaliszki</li> <li>• Kiścinnie</li> <li>• Palmiry</li> <li>• Truskawka</li> <li>• Wiersze</li> <li>• Wólka Czosnowska</li> <li>• <b>Leoncin</b></li> <li>• Górki</li> <li>• Nowa Dąbrowa</li> <li>• Stara Dąbrowa</li> </ul> | <ul style="list-style-type: none"> <li>• <b>Brochów</b></li> <li>• Bieliny</li> <li>• Famułki Brochowskie</li> <li>• Famułki Królewskie</li> <li>• Górki</li> <li>• Miszory</li> </ul> | <ul style="list-style-type: none"> <li>• <b>Izabelin</b></li> <li>• Sieraków</li> <li>• Truskaw</li> <li>• <b>Kampinos</b></li> <li>• Bieliny</li> <li>• <b>Leszno</b></li> <li>• Kępiaste</li> <li>• Łubiec</li> <li>• Rostoka</li> <li>• Wólka</li> <li>• <b>Łomianki</b></li> <li>• Sadowa</li> <li>• <b>Stare Babice</b></li> <li>• Mariew</li> </ul> |

Podczas badania przeprowadzono 100 ankiet, na które odpowiadało 59 kobiet i 41 mężczyzn. Strukturę wieku i wykształcenia zaprezentowano na poniższym wykresie:



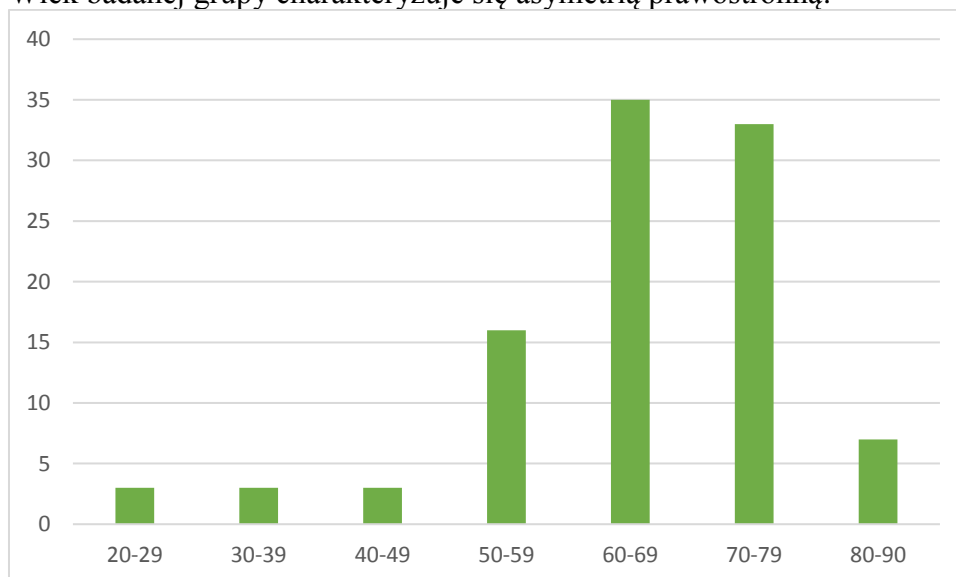
Źródło: opracowanie własne

Stan cywilny badanej grupy obrazuje poniższy wykres:



Źródło: opracowanie własne

Wiek badanej grupy charakteryzuje się asymetrią prawostronną:



Źródło: opracowanie własne

### Pytanie 1. Jakie są najważniejsze problemy mieszkańców Pana/Pani miejscowości?

|                       | Zakazy budowlane | Szkody powodowane przez zwierzęta | Zły stan infrastruktury drogowej | Nieczyszczone kanały, działalność bobrów | Dużo odległości | Brak problemów | Inne      |
|-----------------------|------------------|-----------------------------------|----------------------------------|--|-----------------|----------------|-----------|
| Adamówek              | 3                | 3                                 |                                  | 4  |                 | 1              | 1         |
| Bieliny (gm. Brochów) | 1                |                                   |                                  | 1  |                 |                | 1         |
| Brzozówka             |                  | 2                                 |                                  | 3  |                 |                |           |
| Dąbrówka              | 1                |                                   |                                  | 1  |                 |                | 1         |
| Famułki Brochowskie   | 4                | 4                                 | 2                                |  |                 |                |           |
| Famułki Królewskie    | 1                | 1                                 |                                  |  |                 |                | 1         |
| Górki (gm. Brochów)   |                  | 3                                 | 3                                |  |                 | 1              |           |
| Górki (gm. Leoncin)   | 4                | 2                                 |                                  | 2  |                 |                | 1         |
| Janówek               | 3                | 3                                 |                                  | 2  |                 |                | 1         |
| Kaliszki              | 6                | 2                                 | 3                                | 2  |                 |                | 3         |
| Kępiaste              |                  | 2                                 |                                  | 2  |                 |                | 2         |
| Kiścinnie             | 4                | 4                                 |                                  |  | 2               |                | 1         |
| Łubiec                | 5                | 4                                 | 1                                |  | 1               |                | 2         |
| Mariew                | 6                | 6                                 |                                  | 5  |                 |                | 2         |
| Miszory               | 3                | 9                                 |                                  | 4  |                 | 1              | 1         |
| Nowa Dąbrowa          | 1                | 1                                 | 1                                |  |                 |                |           |
| Palmiry               |                  | 1                                 |                                  | 1  |                 |                |           |
| Roztoka               | 1                |                                   | 1                                |  |                 |                | 1         |
| Sieraków              | 1                | 1                                 |                                  |  |                 |                | 1         |
| Stara Dąbrowa         | 8                | 7                                 | 5                                | 5  | 1               |                | 3         |
| Truskawka             | 8                | 4                                 |                                  | 6  |                 |                | 1         |
| Wiersze               | 3                | 1                                 |                                  | 2  | 1               |                | 3         |
| Wólka                 | 2                | 4                                 | 3                                | 1  | 1               |                | 2         |
| <b>Suma końcowa</b>   | <b>65</b>        | <b>64</b>                         | <b>19</b>                        | <b>41</b>                                | <b>6</b>        | <b>3</b>       | <b>28</b> |

Źródło: opracowanie własne

Pierwsze pytanie dotyczyło największych problemów mieszkańców miejscowości ankietowanego. Jediną odpowiedzią, która pojawiała się przed przeczytaniem kafeterii, była działalność zwierząt. Po przeczytaniu kafeterii, odpowiedzi były zróżnicowane ze względu nie tylko na miejscowość zamieszkania ankietowanego, ale również prawdopodobnie ze względu na usytuowanie działki. Większość ankietowanych zaznacza jednak, że najwięcej problemów przysparza im szkodliwa działalność zwierząt, a szczególnie bobrów budujących tamy oraz problemy z pozwoleniami na budowę, przez co, według opinii ankietowanych, teren wyludnia się, ponieważ nowe osoby nie mogą przeprowadzić się na teren KPN i jego otuliny. Znaczącym problemem dla mieszkańców jest obecność turystów powodujących próśnienie ognia oraz zostawiających śmieci. Problematyczna bywa także kwestia turystyki rowerowej. Mieszkańcy skarżą się, że rowerzyści jeżdżą całą szerokością drogi, a w niektórych miejscowościach (Janówek, Kaliszki), szlaki rowerowe wytyczone są chaotycznie na i tak wąskich drogach. Ankietowani zwracali również uwagę na problemy lokalne, takie jak brak instalacji gazowej wzdłuż głównej drogi w Zaborowie (gm. Leszno), oraz na problemy wynikające z inwestycji: lepsza droga oznacza czasem większy ruch, także samochodów ciężarowych. Niektórzy mieszkańcy gminy Czosnów jako problem wskazywali zaburzoną estetykę spowodowaną niedokończonymi inwestycjami, a mieszkańcy miejscowości Stara Dąbrowa dwukrotnie, mimo możliwości wyboru odpowiedzi „zły stan infrastruktury drogowej”, dodawali w polu „inne” odpowiedzi typu: „zniszczona droga”, „dziurawa droga”. Często wśród odpowiedzi, szczególnie mieszkańców miejscowości położonych na południu KPN, pojawiała się odpowiedź „słaby zasięg telefonii komórkowej”.

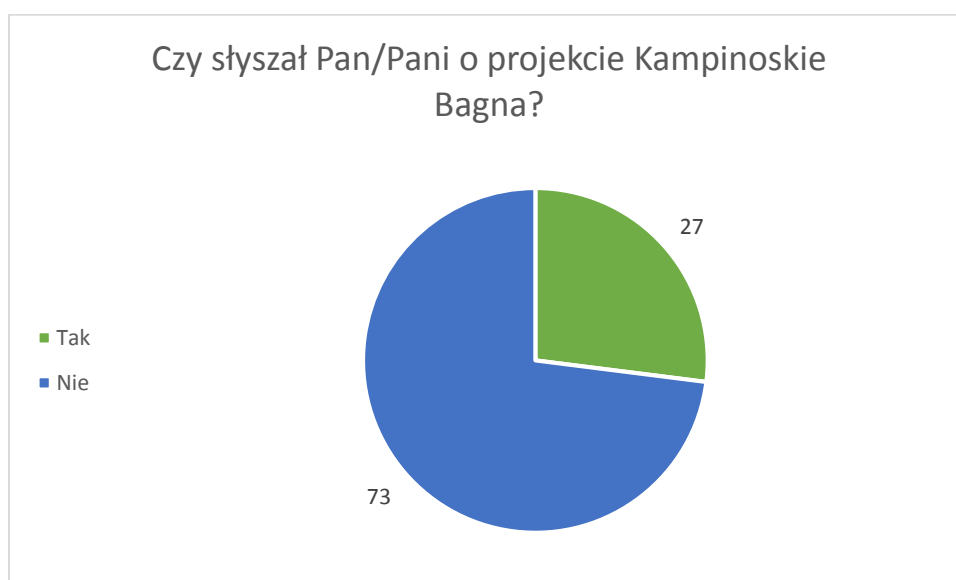
**Pytanie 2. Jakie są Pana/Pani zdaniem zalety wynikające z mieszkania na terenie Kampinoskiego Parku Narodowego?**

| miejsowość            | Cisza, spokój | Czyste powietrze | Możliwość obcowania z naturą | Piękna okolica | Nie odnotowuje, żadnych zalet | Inne     |
|-----------------------|---------------|------------------|------------------------------|----------------|-------------------------------|----------|
| Adamówek              | 4             | 3                | 2                            | 1              | 1                             | 2        |
| Bieliny (gm. Brochów) | 1             | 1                | 1                            |                |                               |          |
| Brzozówka             | 2             | 1                | 1                            | 2              | 1                             | 1        |
| Dąbrówka              |               | 1                |                              |                |                               |          |
| Famułki Brochowskie   | 4             |                  | 1                            | 2              |                               |          |
| Famułki Królewskie    |               | 1                | 1                            |                |                               |          |
| Górki (gm. Brochów)   | 3             |                  | 2                            | 3              | 1                             |          |
| Górki (gm. Leoncin)   | 2             | 2                |                              |                | 1                             |          |
| Janówek               | 3             | 3                | 2                            | 1              |                               |          |
| Kaliszki              | 5             | 4                | 3                            |                | 2                             |          |
| Kępiaste              |               | 2                | 1                            |                |                               | 1        |
| Kiścinnie             | 3             |                  |                              |                | 1                             |          |
| Łubiec                | 6             | 1                | 1                            |                |                               |          |
| Mariew                | 7             | 3                | 6                            |                |                               | 1        |
| Miszory               | 9             | 5                | 1                            |                | 1                             |          |
| Nowa Dąbrowa          |               |                  |                              |                | 1                             |          |
| Palmiry               | 1             | 1                | 1                            |                |                               |          |
| Roztoka               | 1             | 1                |                              |                |                               |          |
| Sieraków              | 1             |                  | 1                            |                |                               |          |
| Stara Dąbrowa         | 9             | 9                | 1                            | 1              |                               | 1        |
| Truskawka             | 4             | 3                | 1                            |                | 4                             | 2        |
| Wiersze               | 1             | 3                |                              |                |                               |          |
| Wólka                 | 6             | 4                | 1                            | 1              |                               |          |
| <b>Suma końcowa</b>   | <b>72</b>     | <b>48</b>        | <b>27</b>                    | <b>11</b>      | <b>13</b>                     | <b>8</b> |

Źródło: opracowanie własne

Wśród zalet mieszkania na terenie KPN, których dotyczyło drugie pytanie, najczęściej, jeszcze przed przeczytaniem kafeterii pytań, padała odpowiedź „cisza”, po przeczytaniu kafeterii pytań, ankietowani wybierali pozostałe odpowiedzi, co wskazywało na sugerowanie odpowiedzi. Podczas odpowiedzi na to pytanie, niektórzy respondenci wskazywali na zagrożenie związane z ingerencją w ekosystem Puszczy Kampinoskiej. Spośród korzyści niewymienionych w kafeterii najczęściej pojawiały się: swoboda (np. można słuchać muzyki w nocy), dobre doinwestowanie, ład przestrzenny oraz bliskość lasu dającego chłód latem. Dwukrotnie mieszkańcy jako zaletę wskazywali zakazy budowlane.

### Pytanie 3. Czy słyszał Pan/Pani o projekcie Kampinoskie Bagna?



Źródło: opracowanie własne

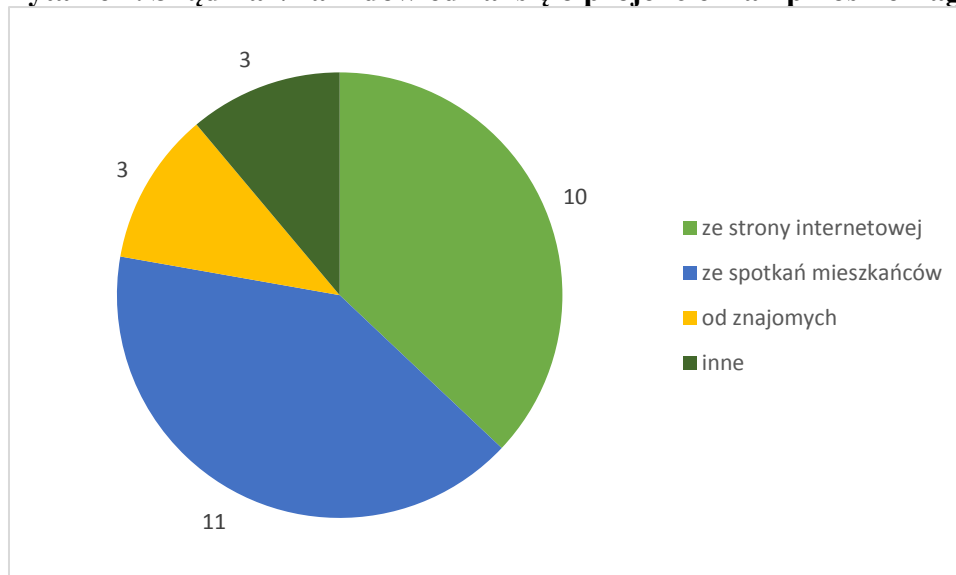
Wśród badanych mieszkańców, 27 słyszało o projekcie „Kampinoskie Bagna”.



Źródło: opracowanie własne

Wśród odpowiedzi na pytanie największą dysproporcję widać w grupie z wykształceniem zasadniczym zawodowym, a nieco mniejszą z wykształceniem średnim. W grupie z wykształceniem wyższym ponad 47% respondentów deklaruje, że słyszała o projekcie „Kampinoskie bagna”, w grupie z wykształceniem podstawowym odsetek ten wyniósł 40%.

#### Pytanie 4. Skąd Pan/Pani dowiedział się o projekcie Kampinoskie Bagna?



Źródło: opracowanie własne

Spśród 27 mieszkańców deklarujących posiadaną wiedzę o projekcie „Kampinoskie Bagna”, najwięcej zadeklarowało, że posiada informacje ze spotkań mieszkańców oraz ze strony internetowej. Znacznie mniej posiada ją od znajomych. Dwóch mieszkańców zadeklarowało, że wiedzę o projekcie posiada z gminy, a jeden dowiedział się o nim podczas przeprowadzania poprzedniego badania telefonicznego.



**Pytanie 5. Jaka część mieszkańców Pana/Pani miejscowości utrzymuje się głównie z rolnictwa?**

|                              | Pojedyncze osoby | Nieliczni mieszkańcy | Połowa mieszkańców | Większość mieszkańców | Nikt     | Suma       |
|------------------------------|------------------|----------------------|--------------------|-----------------------|----------|------------|
| <b>Adamówek</b>              |                  |                      |                    | 6                     |          | <b>6</b>   |
| <b>Bieliny (gm. Brochów)</b> | 1                |                      |                    |                       |          | <b>1</b>   |
| <b>Brzozówka</b>             |                  |                      | 3                  |                       |          | <b>3</b>   |
| <b>Dąbrówka</b>              | 1                |                      |                    |                       |          | <b>1</b>   |
| <b>Famułki Brochowskie</b>   | 1                | 3                    |                    |                       |          | <b>4</b>   |
| <b>Famułki Królewskie</b>    | 1                |                      |                    |                       |          | <b>1</b>   |
| <b>Górki (gm. Brochów)</b>   |                  | 4                    | 1                  |                       |          | <b>5</b>   |
| <b>Górki (gm. Leoncin)</b>   | 1                | 3                    |                    |                       |          | <b>4</b>   |
| <b>Janówek</b>               | 2                |                      |                    | 1                     |          | <b>3</b>   |
| <b>sKaliszki</b>             | 3                | 4                    | 1                  |                       |          | <b>8</b>   |
| <b>Kępiaste</b>              | 2                |                      |                    |                       |          | <b>2</b>   |
| <b>Kiścinne</b>              | 3                | 1                    |                    |                       |          | <b>4</b>   |
| <b>Łubiec</b>                | 3                | 3                    |                    |                       |          | <b>6</b>   |
| <b>Mariew</b>                | 1                | 6                    | 1                  |                       |          | <b>8</b>   |
| <b>Miszory</b>               | 9                | 2                    |                    |                       |          | <b>11</b>  |
| <b>Nowa Dąbrowa</b>          |                  |                      |                    | 1                     |          | <b>1</b>   |
| <b>Palmiry</b>               | 1                |                      |                    |                       |          | <b>1</b>   |
| <b>Roztoka</b>               |                  |                      |                    |                       | 1        | <b>1</b>   |
| <b>Sieraków</b>              |                  |                      |                    | 1                     |          | <b>1</b>   |
| <b>Stara Dąbrowa</b>         | 3                | 1                    |                    | 8                     |          | <b>12</b>  |
| <b>Truskawka</b>             | 3                | 1                    |                    | 4                     |          | <b>8</b>   |
| <b>Wiersze</b>               | 2                |                      |                    | 1                     |          | <b>3</b>   |
| <b>Wólka</b>                 | 4                |                      |                    |                       | 2        | <b>6</b>   |
| <b>Suma</b>                  | <b>41</b>        | <b>28</b>            | <b>6</b>           | <b>22</b>             | <b>3</b> | <b>100</b> |

Źródło: opracowanie własne

Przy odpowiedzi na to pytanie mieszkańcy podkreślali tendencję spadkową wśród osób utrzymujących się głównie z rolnictwa. Podkreślali, że czynnikiem jest najczęściej brak rentowności, oraz gleby niskiej klasy. Ankietowani zwracali uwagę, że rolnictwo to domena starszych mieszkańców tego terenu, a młodzi najczęściej wyprowadzają się do miast. Respondenci zauważali, że nieliczni gospodarze posiadają po kilka sztuk bydła, jednak jego

hodowla nie spełnia kryteriów pytania zakładającego „utrzymywanie się głównie z rolnictwa”. Na badanym obszarze najczęściej występujące działalności rolne to uprawa zboża (głównie pszenicy), stadniny konne oraz uprawa trawy na słomę.

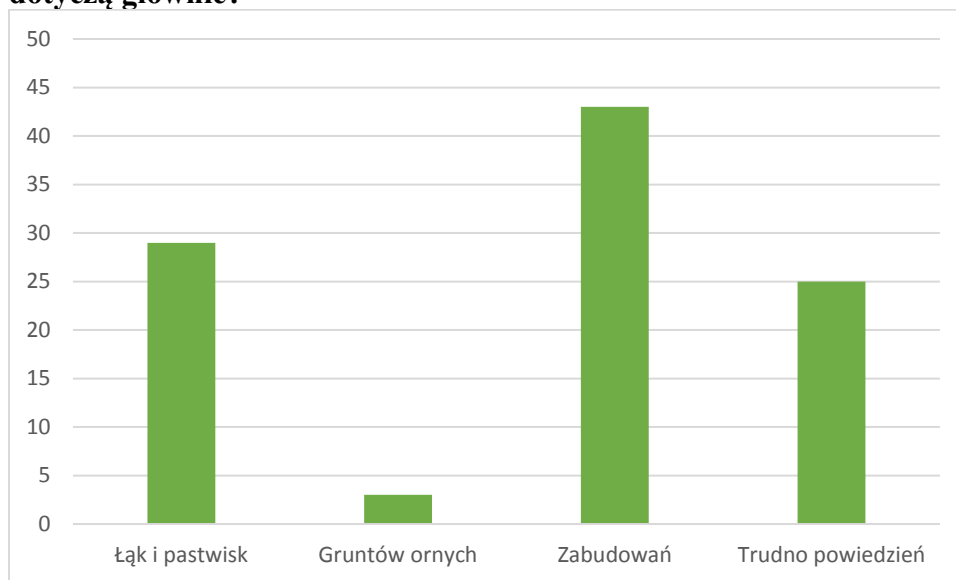
**Pytanie 6. Jak Pan/Pani sądzi jaka część mieszkańców Pana/Pani miejscowości będzie utrzymywać się głównie z rolnictwa za 10 lat?**

|                       | Pojedyncze osoby | Mniej niż obecnie | Więcej niż obecnie | Tyle samo co w tej chwili | Nikt      | Suma       |
|-----------------------|------------------|-------------------|--------------------|---------------------------|-----------|------------|
| Adamówek              |                  |                   | 1                  | 3                         | 2         | 6          |
| Bieliny (gm. Brochów) |                  |                   |                    | 1                         |           | 1          |
| Brzozówka             |                  | 1                 |                    | 1                         | 1         | 3          |
| Dąbrówka              |                  | 1                 |                    |                           |           | 1          |
| Famułki Brochowskie   | 3                | 1                 |                    |                           |           | 4          |
| Famułki Królewskie    |                  | 1                 |                    |                           |           | 1          |
| Górki (gm. Brochów)   |                  | 3                 |                    |                           | 2         | 5          |
| Górki (gm. Leoncin)   |                  | 3                 |                    |                           | 1         | 4          |
| Janówek               |                  | 2                 |                    | 1                         |           | 3          |
| Kaliszki              | 5                |                   |                    | 2                         | 1         | 8          |
| Kępiaste              |                  |                   |                    | 2                         |           | 2          |
| Kiścinne              |                  | 3                 |                    | 1                         |           | 4          |
| Łubiec                | 5                |                   |                    |                           | 1         | 6          |
| Mariew                | 2                | 5                 |                    | 1                         |           | 8          |
| Miszory               | 1                | 6                 |                    | 4                         |           | 11         |
| Nowa Dąbrowa          |                  |                   |                    | 1                         |           | 1          |
| Palmiry               |                  |                   |                    | 1                         |           | 1          |
| Roztoka               |                  |                   |                    |                           | 1         | 1          |
| Sieraków              |                  |                   |                    | 1                         |           | 1          |
| Stara Dąbrowa         |                  | 2                 |                    | 9                         | 1         | 12         |
| Truskawka             |                  | 2                 |                    | 6                         |           | 8          |
| Wiersze               | 2                |                   |                    | 1                         |           | 3          |
| Wólka                 | 1                |                   |                    | 4                         | 1         | 6          |
| <b>Suma</b>           | <b>19</b>        | <b>30</b>         | <b>1</b>           | <b>39</b>                 | <b>11</b> | <b>100</b> |

Źródło: opracowanie własne

Respondenci w większości przewidują tendencję spadkową, twierdzą, że rolnictwem zajmują się głównie ludzie starsi, a młodzież najczęściej nie wiąże swojej przyszłości z rolnictwem.

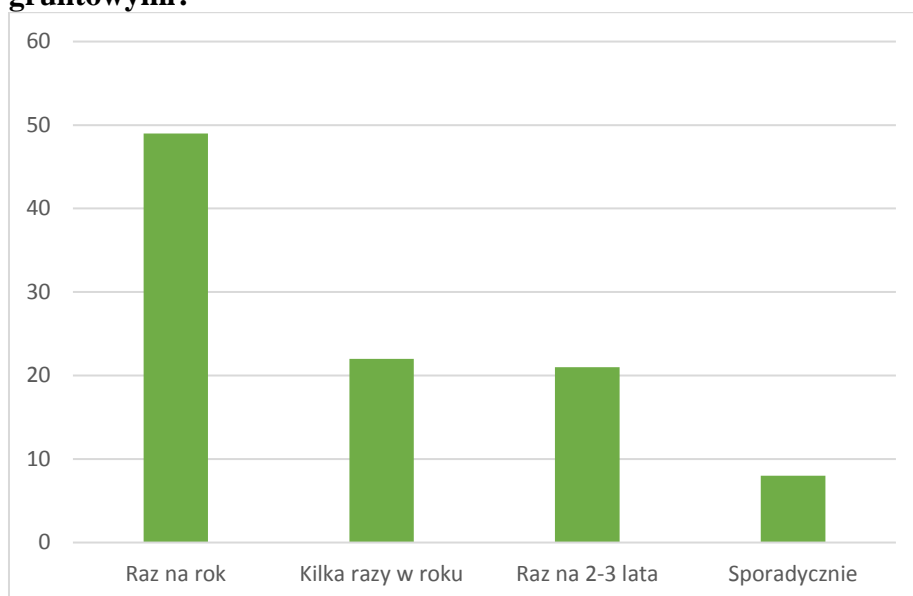
**Pytanie 7. Czy według Pana/Pani problemy związane z poziomem wód gruntowych dotyczą głównie?**



Źródło: opracowanie własne

Znaczna część ankietowanych podczas rozmów podkreślała, że problemy z wodami gruntowymi najczęściej oznaczają dla nich zalane podpiwniczenia.

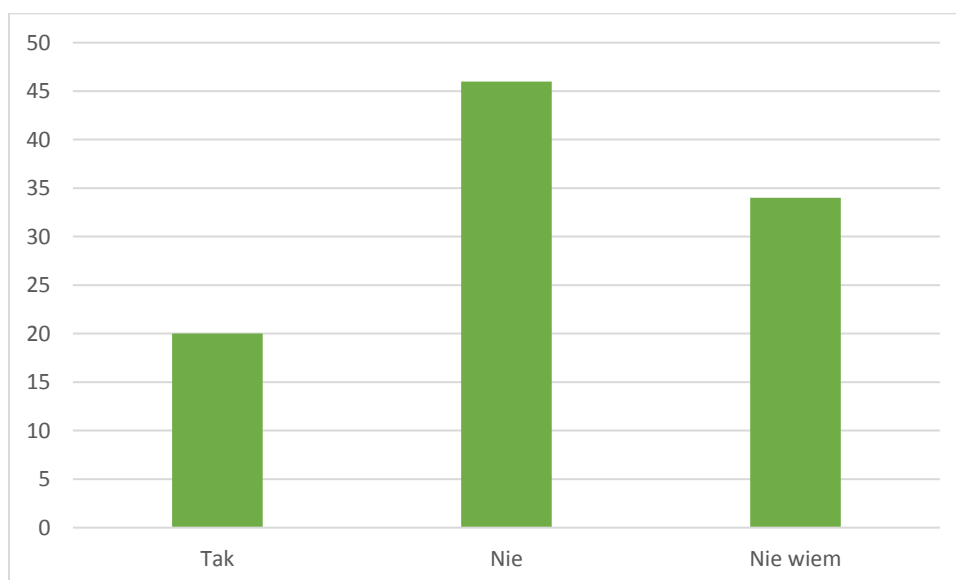
**Pytanie 8. Jak często występują w Pana/Pani miejscu zamieszkania problemy z wodami gruntowymi?**



Źródło: opracowanie własne

Ankietowani zaznaczali, że problemy z wodami gruntowymi występują najczęściej raz na rok. Podczas przeprowadzania ankiet mieszkańcy często podkreślali, że problemy z wodami gruntowymi najczęściej występują jesienią lub wiosną i na wiosnę.

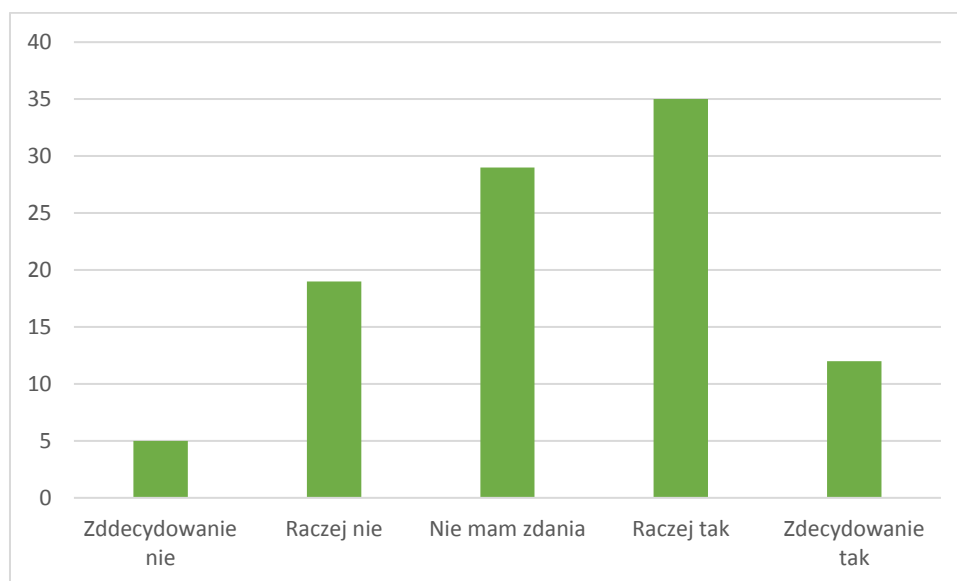
**Pytanie 9. Czy według Pana/Pani występują obszary, gdzie w lecie jest za mało wody dla rolnictwa?**



Źródło: opracowanie własne

Prawie połowa ankietowanych twierdzi, że nie występują obszary, gdzie brakuje wody dla rolnictwa. Jednocześnie podkreślając, że rolnictwa w danych miejscowościach często nie ma, albo utrzymuje się na minimalnym poziomie.

**Pytanie 10. Czy według Pana/Pani jest możliwe porozumienie się z właścicielami gruntów w sprawie pewnego podniesienia poziomu wody?**



Źródło: opracowanie własne

Odpowiedzi na pytanie dotyczące porozumienia z właścicielami gruntów w sprawie podniesienia poziomu wody były najczęściej zachowawcze, a respondenci podkreślali, że to zagadnienie ich nie dotyczy, oraz że nie chcą wypowiadać w imieniu sąsiadów. Niektórzy respondenci zaznaczali, że ich zdaniem wykup gruntów dotyczy głównie terenów gospółdzielczych.

## Rekomendacje

### 1. Zmiana lub rozszerzenie sposobu przeprowadzania ankiet

Zastosowanie techniki CATI, czyli telefonicznego badania kwestionariuszowego wspomaganego komputerowo pozwala stosunkowo szybko i łatwo dotrzeć do badanej grupy, jednak wykorzystując bazę danych opierającą się wyłącznie na telefonach stacjonarnych (wykorzystane numery komórkowe, to numery do osób funkcyjnych, były one podane na internetowych stronach gminnych) nie pozwala na uzyskanie pełnego przekroju wiekowego badanej grupy. Rozszerzenie badania o ankietę internetową o relatywnie prostym adresie, pozwoli dotrzeć do szerszej grupy mieszkańców umożliwiłoby lepszą eksplorację badanej grupy. Jej wyniki można importować w postaci arkusza kalkulacyjnego, a następnie zapisać jako plik .csv umożliwiającą analizę statystyczną. Przykład takiej ankiety znajduje się pod linkiem: <https://goo.gl/5jbuZs> (podanie kodu pocztowego przez ankietowanych, a następnie zastosowanie algorytmu sprawdzającego pozwoli wyeliminować mało wiarygodne ankiety).

### 2. Doprecyzowanie zagadnień: „problemy z wodami gruntowymi”, „utrzymywanie się z rolnictwa”

Pod pojęciem „problemy z wodami gruntowymi” mogą kryć się: suche studnie, wybijające szamba przez podwyższony poziom wód gruntowych, zalania. Również zwrot „utrzymywanie się z rolnictwa”, tudzież „rolnictwo, jako główne źródło dochodu”, był dla wielu respondentów nieprecyzyjny. W badanym obszarze rolnictwo ogranicza się głównie do hodowli kilku sztuk bydła, uprawę zboża oraz traw na siano, a także do stadnin.

### 3. Pytanie o indywidualne poglądy, a nie o poglądy sąsiadów

Podczas zadawania pytania 10. o porozumienie z właścicielami gruntów wielu ankietowanych deklarowało brak chęci „odpowiadania za sąsiadów”

### 4. Zamiana pytania 8. z 7.

Zgodnie z powszechną zasadą „od ogółu do szczegółu” najpierw powinno paść pytanie jak często występują wskazane problemy, a następnie, czego one dotyczą.