



6000 ha
mokradeł

145 ha
wykupionych
gruntów

40
obiektów
małej
retencji

60 ha
wykoszonych
łąk

Kampinoskie Bagna

Projekt ochrony mokradeł
Puszczy Kampinoskiej
(2013-2019)



projekt nagrodzony:



SKĄD TAKI PROJEKT?

Projekt „Kampinoskie Bagna” jest odpowiedzią na postępujące obniżanie lustra wody na obszarach bagiennych Kampinoskiego Parku Narodowego. Od lat 40. XIX w. do lat 70. XX w. prowadzono tu prace melioracyjne. Sieć kanałów całkowicie przekształciła stosunki wodne w puszczy: poziom wód podziemnych obniżył się w ciągu ostatnich 60 lat o około pół metra. Woda z wiosennych rozlewisk, zamiast stagnować na bagnach, szybko odpływa z puszczy. Latem natomiast jest jej tak mało, że często mokradła wysychają niemal całkowicie. Skutkiem tego są przemiany szaty roślinnej, a także wycofywanie się roślin i zwierząt związanych z siedliskami mokradłowymi. Kampinoski Park Narodowy wraz z partnerami zrealizował projekt, który ma na celu zahamowanie lub zmniejszenie skali tych procesów. Dzięki zakończonym właśnie pracom, bagna będą miały szansę na regenerację.

WYKUPY GRUNTÓW

Projekt został zrealizowany w całości na gruntach parku narodowego. W tym celu zakupiliśmy od prywatnych właścicieli 167 działek o łącznej powierzchni blisko 145 ha, położonych na terenach podmokłych. Wykupiono zwarte obszary mokradeł, na których można regulować poziom wody zgodnie z potrzebami przyrody.

Niedobory wody mają negatywny wpływ na bagienne lasy: olsy i łągi, a także warunki życia związanych z nimi roślin i zwierząt.



▲ łoś



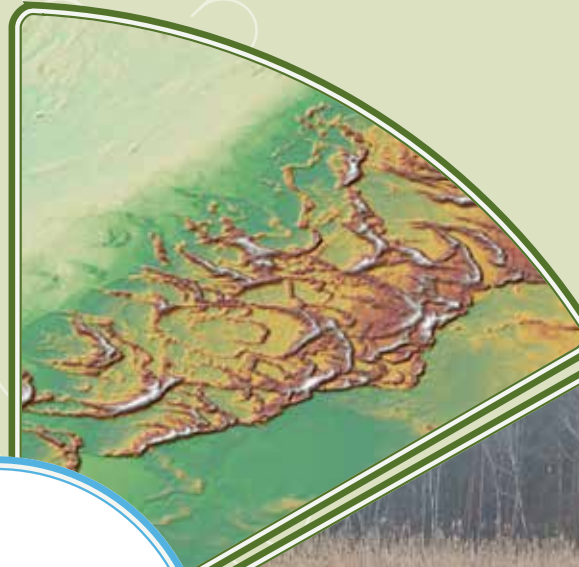
▲ zalotka większa



▲ żuraw

MONITORING PRZYRODNICZY

Na obszarach projektu obserwowaliśmy zmienność poziomu wód podziemnych i powierzchniowych oraz ich składu chemicznego, a także elementów przyrody ożywionej: roślinności, wskaźnikowych gatunków mchów, mikroorganizmów przydennych, bezkręgowców wodnych, ptaków i motyli. Dokonałiśmy także oceny stanu ekologicznego wód w całym parku.



NUMERYCZNY MODEL TERENU

Mapa wysokości terenu powstała w wyniku skanowania powierzchni ziemi z samolotu (tzw. skaning laserowy). Jest to metoda bardzo dokładna. Mapa ma rozdzielczość przestrzenną 0,5 m i dokładność wysokościową do 10 cm. Dzięki niej mogliśmy dokładnie zaplanować, w których miejscach i jakie urządzenia hydrotechniczne powinniśmy zaprojektować oraz oszacować, ile zatrzymamy wody i w których miejscach ona popłynie po wybudowaniu tych urządzeń.



Działania przygotowawcze przed rozpoczęciem prac terenowych trwały 3,5 roku, a więc przez ponad połowę czasu trwania projektu

PLAN Y ANALIZY BADANIA

BÓBR W PUSZCZY

Strategia zarządzania populacją bobra w Kampinoskim Parku Narodowym zawiera m.in. informacje o liczbie i lokalizacji bobrzyczych rodzin na terenie parku. Określenie roli tego największego polskiego gryzonia w regulacji wody w Puszczy i propozycje rozwiązań problemów, jakie stwarzają bobry właścicielom i użytkownikom gruntów, uważamy za kluczowe dla planowania działań związanych z ochroną mokradeł.



PUSZCZA KAMPINOSKA ZA 100 LAT

Zebraliśmy doświadczonych badaczy i pracowników parku i wspólnie zastanowiliśmy się, jak będzie wyglądała puszcza za 100 lat. Zebranie przemyśleń i wiedzy ekspertów pozwoliło spojrzeć na nasze działania perspektywnie.



UZGODNIENIA DOTYCZĄCE JAZÓW

Między gminami, Kampinoskim Parkiem Narodowym i Wojewódzkim Zarządzeniem Melioracji i Urzędzeń Wodnych (obecnie: Wody Polskie) zostały podpisane porozumienia, na podstawie których doprecyzowaliśmy, kiedy jazy powinny umożliwiać odpływ wody, a kiedy ją piętrzyć.



ROZMAWIALIŚMY O PROJEKCIE

Z PRZYRODNIKAMI

Z MIESZKAŃCAMI PUSZCZY

W Parku żyje ponad 2 tysiące ludzi. Od początku wiedzieliśmy, że rozmowa z mieszkańcami o naszych działaniach jest jedną z najważniejszych części projektu.

Mirostaw Markowski, Dyrektor Kampinoskiego Parku Narodowego

odwiedzając inne projekty ochrony mokradet

Remont grobli w Sadowej był potrzebny już od wielu lat. Ciekawe, że właśnie dzięki ochronie mokradet doszedł wreszcie do skutku i mniej obawiamy się zalania domów.

Jarostaw Franiewski, mieszkaniec wsi Izabelin-Dziekanówek

na konferencjach

Mieszkańcy powinni wiedzieć, co jest planowane w ich okolicy. Dlatego staramy się na bieżąco rozwiewać wątpliwości, docierając do ludzi na różne sposoby.

Paulina Dzierża, fundacja REC Polska



w puszczy



na piknikach gminnych



w szkołach



Podczas przygotowywania projektu nasza gmina postulowała o wykupienie od mieszkańców terenów bagiennych. Niektórzy rolnicy czekali na to nawet 20 lat. Cieszę się, że to się w końcu udało i liczymy wraz z mieszkańcami na dalszą dobrą współpracę.

Piotr Szymański, wójt gminy Brochów



Ludzie byli początkowo sceptycznie nastawieni do projektu, ale po spotkaniu i wyjściu w teren większość zmieniła swoje zdanie na bardziej przychylne. Trzeba spotykać się i tłumaczyć ludziom, co się dzieje w parku.

Andrzej Paprota, członek rady sołectkiej Dąbrowa Stara

we wsiach

JAK ZATRZYMALIŚMY WODĘ NA MOKRADŁACH

Działania w ramach projektu mają na celu przede wszystkim spowolnienie odpływu wody i zatrzymanie jej na terenach bagiennych w okresach suszy. Polegają one na budowie różnego rodzaju przetamowań na rowach, należących do Kampinoskiego Parku Narodowego, zanim płynąca nimi woda dostanie się do większych kanałów. Każdy z takich obiektów piętrzy wodę na wysokość maksymalnie 40 cm. Ich działanie zostało tak zaplanowane, aby woda pozostała na mokradłach, ale z dala od miejsc, gdzie przeszkadzałoby to prywatnym właścicielom. Z badań prowadzonych na terenie parku wiedzieliśmy, że dla ochrony mokradeł najbardziej skuteczne jest zatrzymanie wody płynącej małymi rowami, nie działaliśmy zatem na głównych kanałach. Wybudowane urządzenia nie mają wpływu na tzw. wody wysokie.



PRZEPUSTY Z KLAPĄ ZWROTNĄ



Klapy zwrotne zamontowaliśmy w przepustach pod groblami odgradzającymi tereny bagienne od gruntów zabudowanych bądź użytkowanych rolniczo oraz tam, gdzie chcieliśmy przekierować wodę z kanałów na mokradła. Pozwalają one na ruch wody tylko w jedną stronę. Jeśli poziom wody podnosi się, klapa otwiera się i wpuszcza wodę na teren mokradeł. Kiedy opada, klapy zamykają się i zatrzymują ją na bagnach, nie pozwalając szybko odpłynąć na grunty prywatne lub do kanału. Jest to przykład zmiany sieci melioracyjnej z odwadniającej, na nawadniającej.



PROGI

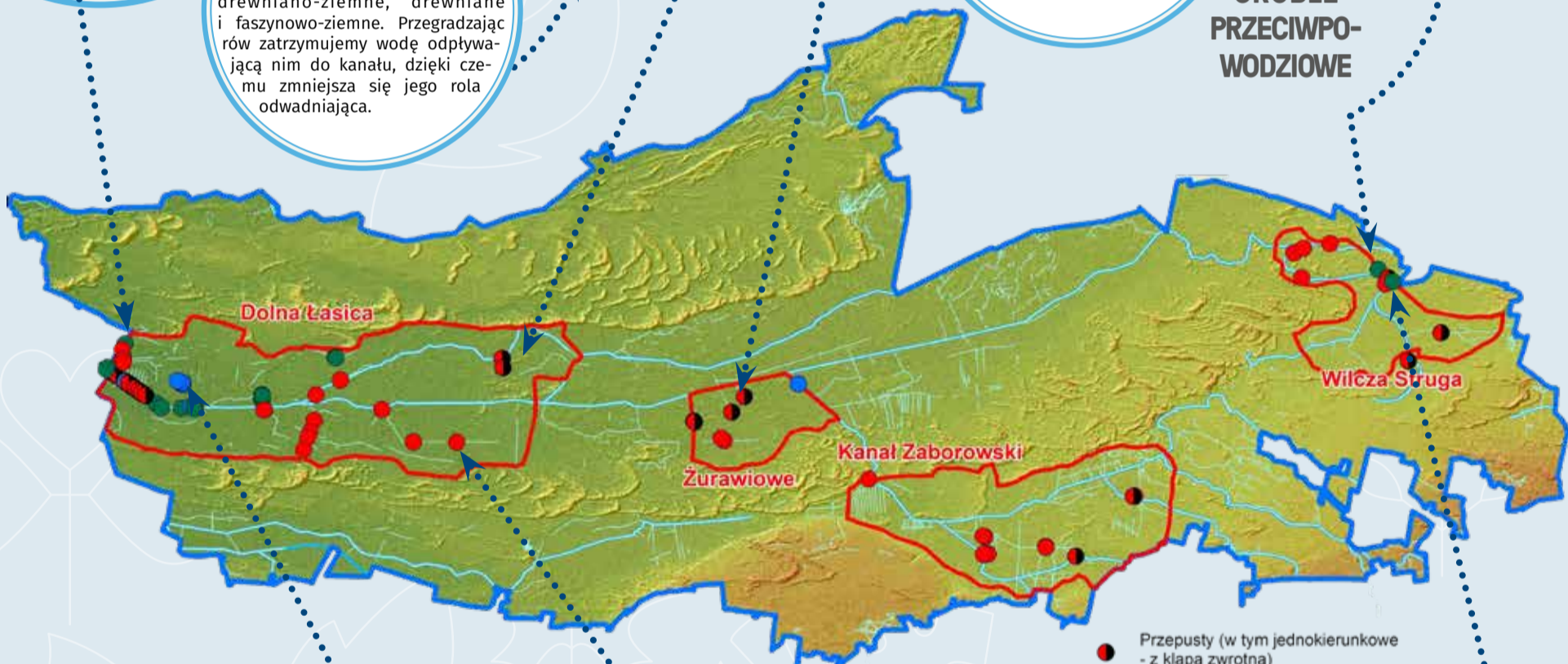


Progi stałe przegradzają rowy, powodując ich wypływanie. W projekcie zbudowaliśmy ich kilka rodzajów: ziemne, drewniano-ziemne, drewniane i faszynowo-ziemne. Przegradzając rowy zatrzymujemy wodę odpływającą nim do kanału, dzięki czemu zmniejsza się jego rola odwadniająca.

Tam, gdzie przy granicach parku mokradła sąsiadują z gruntami prywatnymi, umocniliśmy groble tak, aby można było zatrzymać duże ilości wody na bagnach bez zalewania terenów prywatnych. Wykonaliśmy remont grobli, które oddzielają bagna parku od terenów prywatnych – gruntów rolnych i zabudowanych.



GROBLE PRZECIWPÓWODZIOWE



- Przepusty (w tym jednokierunkowe - z klapą zwrotną)
- Przetamowania
- Przekopy
- Groble
- Granice obszarów oddziaływania projektu Kampinoskie Bagna
- Granica obszaru Natura 2000 - Puszcza Kampinoska PLC140001 i Kampinoskiego Parku Narodowego



UMOCNIENIA I PRZEKOPY W BRZEGACH KANAŁÓW

W miejscach, gdzie kanał Łasica silnie odwadniał łąki, uszczelniliśmy jego brzegi tak, aby woda pozostała na mokradłach. Tam zaś, gdzie sytuacja hydrologiczna na to pozwalała, wykonaliśmy przekopy, dzięki którym woda z kanału przy wysokich stanach wód wylewa się na bagna.



BRODY PIĘTRZĄCE WODĘ

Brody piętrzą wodę na skrzyżowaniach rowów z drogami poprowadzonymi na groblach. Dzięki kamiennej konstrukcji woda nie rozmywa grobli, po której biegnie droga, ale jest przez nią piętrzona i wolniej odpływa z obszaru odwadnianego przez rów.



ZASTAWKI

Drewniane przetamowania na rowach dają możliwość regulacji wysokości piętrzenia za pomocą ruchomej deski wsuwanej w stelaż. Zbudowaliśmy je w miejscach położonych w pobliżu gruntów prywatnych, aby w razie potrzeby można było otworzyć i odprowadzić nadmiar wody, a kiedy to możliwe - piętrzyć.



Narodowy Fundusz
Ochrony Środowiska
i Gospodarki Wodnej



Wojewódzki Fundusz
Ochrony Środowiska
i Gospodarki Wodnej
w Warszawie

LIFE 12 NAT/PL/000084 Ochrona i renaturyzacja mokradeł obszaru Natura 2000 Puszcza Kampinoska



Kampinoski
Park Narodowy



REGIONALNE CENTRUM EKOLOGICZNE
REC.Polska

Mazowsze.
serce Polski



REC Polska
ul. Grójecka 22/24 lok.36, 02-301 Warszawa
poland.rec.org
e-mail: poland@rec.org

Tekst: Paulina Dzierża

Redakcja: Anna Andrzejewska

Zdjęcia: Barbara Grzebułska, Dawid Marczak,
Maciej Szajowski, Paulina Dzierża, Cezary Korkosz,
Jerzy Romanowski, Form-AWA, Paweł Trandziuk,
Michał Miazga

Opracowanie graficzne i skład:
EURO PILOT Sp. z o.o.
www.europilot.com.pl



KAMPINOSKIE
BAGNA

ISBN 978-83-8009-991-3
Druk na papierze ekologicznym

www.kampinoskiebagna.pl